



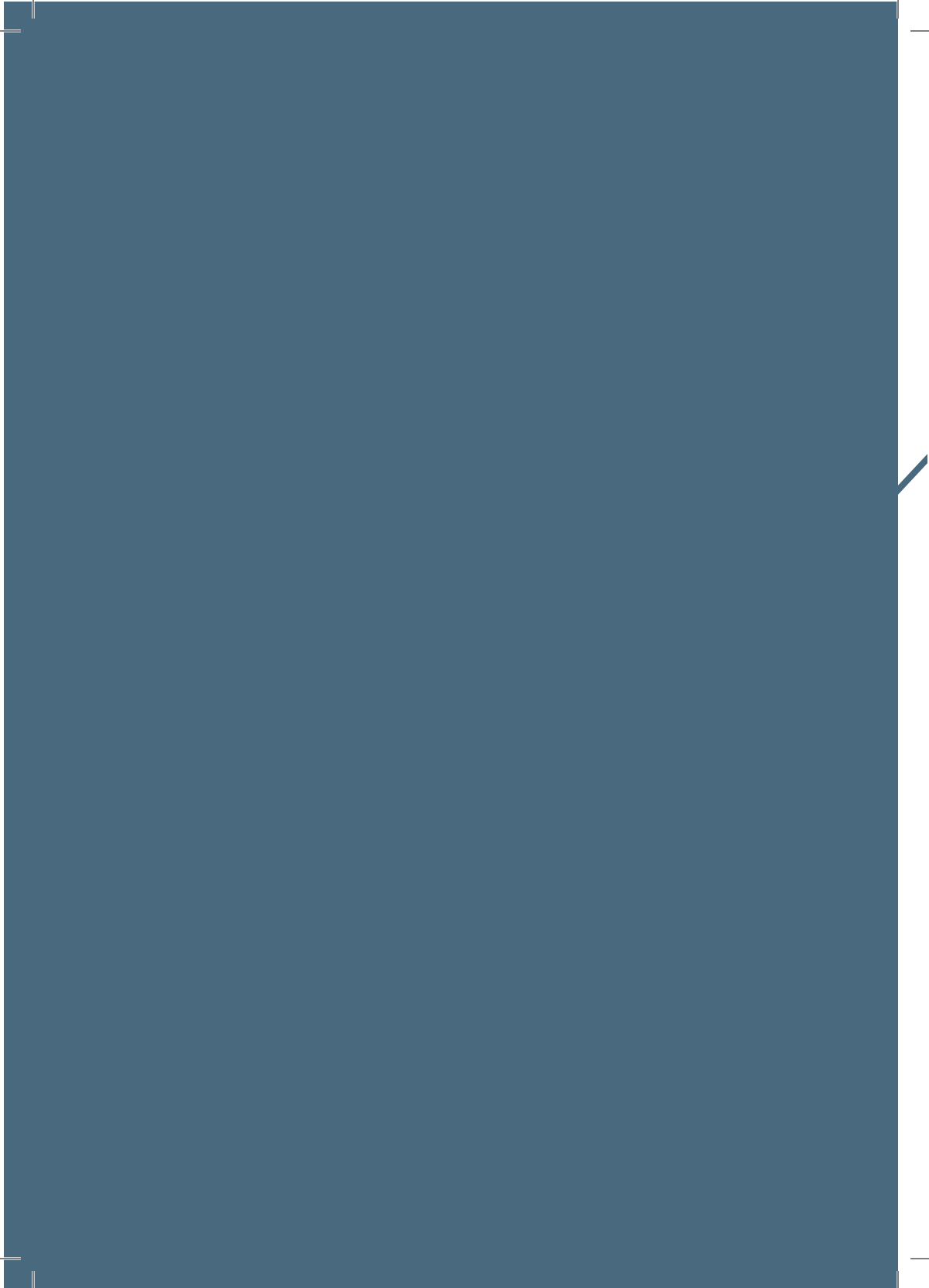
HOSPICE RESEGONE

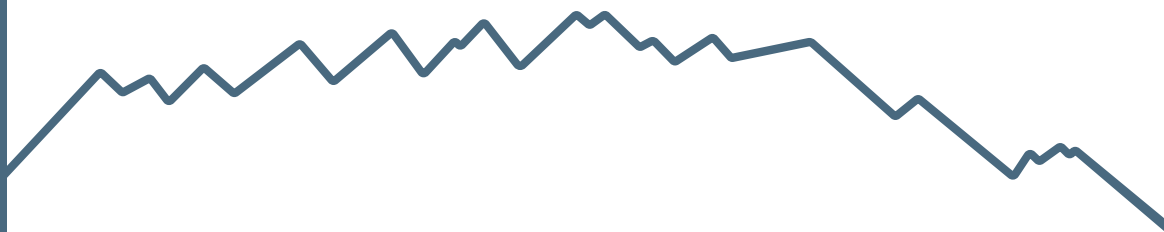
Sistema Socio Sanitario



Regione
Lombardia

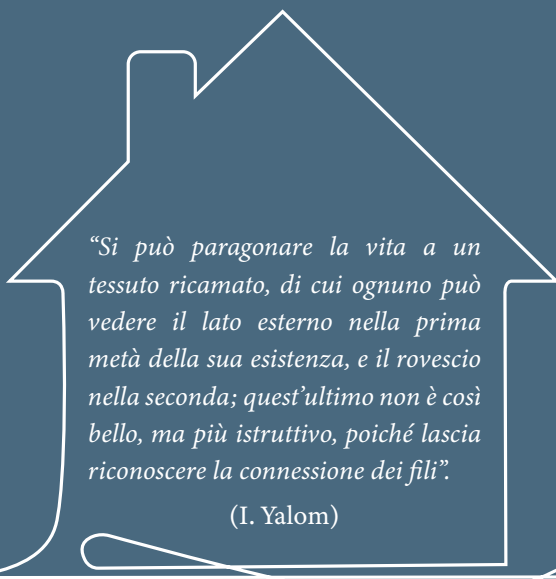
ASST Lecco





Dipartimento della Fragilità | Rete Locale di Cure Palliative | ASST Lecco
Telefono: 0341.253420 | E-mail: dipartimento.fragilita@asst-lecco.it

Hospice Resegone si trova al 2° piano del presidio ospedaliero
Alessandro Manzoni di Lecco



“Si può paragonare la vita a un tessuto ricamato, di cui ognuno può vedere il lato esterno nella prima metà della sua esistenza, e il rovescio nella seconda; quest’ultimo non è così bello, ma più istruttivo, poiché lascia riconoscere la connessione dei fili”.

(I. Yalom)

Hospice Resegone è una struttura della Rete Locale di Cure Palliative che opera nell'ambito del Dipartimento della Fragilità della ASST di Lecco.

Mission di Hospice Resegone è offrire attività volte a preservare fino all'ultimo giorno la migliore qualità di vita di persone affette da patologie ad andamento cronico ed evolutivo, non più responsive alle terapie o per le quali esse non siano disponibili.

Obiettivi

- Favorire il sollievo dal dolore nella fase terminale della malattia;
- “Normalizzare” l'evento morte mediante specifici programmi di supporto psicologico e spirituale rivolti al malato e alla sua famiglia;
- Supportare i familiari anche nella fase del lutto;
- Offrire un ambiente confortevole, riservato e sicuro, entro cui trascorrere gli ultimi giorni di vita.



Hospice Resegone persegue tale obiettivo aiutando sia il paziente sia il contesto familiare ad accogliere la morte come evento naturale e facendosi carico dei bisogni dei soggetti coinvolti, siano essi di tipo assistenziale, psicologico o spirituale.

Sebbene nei percorsi di fine vita il contesto familiare favorisca l'intimità e il raccoglimento auspicabili sia da parte dei malati sia delle loro famiglie, è altresì vero che attualmente, per problematiche di diversa natura, si assiste sovente a una ridotta capacità da parte dei familiari di farsi carico del malato fragile, portatore di una complessità assistenziale che non sempre trova soddisfacimento nel comfort dell'abitazione.

Inoltre, molti malati che giungono al fine vita nel corso di un ricovero ospedaliero presentano caratteristiche di

fragilità tali da determinare sovente una repentina evoluzione clinica e la conseguente impraticabilità del trasferimento a una struttura esterna.

Per questo motivo, attualmente, all'interno delle strutture per acuti ha luogo il decesso di un numero molto elevato di malati che beneficerebbero invece di percorsi più appropriati.

Hospice Resegone si propone di dare una risposta a entrambe queste problematiche, accogliendo i soggetti provenienti da famiglie o condizioni sociali non supportive e intercettando il numero crescente di malati che entrano in un percorso di palliazione all'interno dell'ospedale per acuti.

Hospice Resegone non rappresenta pertanto una struttura alternativa alle degenze ospedaliere o al domicilio, bensì è a essi complementare e integrata.



Gli interni dell'Hospice Resegone sono stati progettati con grande **attenzione al benessere del paziente**, integrando il concetto di natura e accoglienza in ogni aspetto della struttura.

I colori e le texture scelte per gli spazi interni riflettono un **richiamo alla natura**, creando un ambiente rilassante e sereno.

Ogni camera è stata curata nei minimi

dettagli ed è dotata di tutto quanto essenziale a garantire accoglienza al paziente, incluso l'utilizzo di tecnologie all'avanguardia.

Questo approccio progettuale mira a creare un **ambiente che favorisca il benessere psicofisico del paziente**, contribuendo a rendere il suo soggiorno il più confortevole e sereno possibile in un momento così delicato della vita.



ORARI DI FUNZIONAMENTO DELL'UNITÀ DI OFFERTA

I parenti possono accedere, di norma, all'Hospice senza limitazione di orario diurno dalle ore 8 alle ore 22. È possibile per un familiare/amico pernottare in struttura, dandone comunicazione al personale in servizio.

Ogni stanza è dotata a tale scopo di poltrona letto. È previsto altresì l'accesso nella fascia notturna anche in situazioni di particolari necessità.

In tal caso verranno fornite le opportune indicazioni per l'ingresso in Hospice dal personale di servizio agli utenti interessati. Il tutto fatte salve eventuali restrizioni che potrebbero essere previste da provvedimenti della Direzione Medica di Presidio.

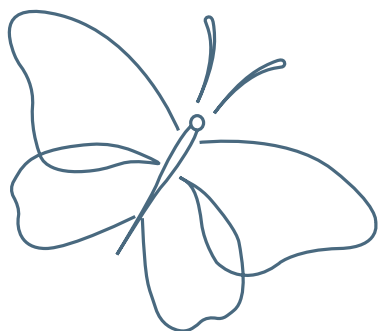


Durante il ricovero in Hospice la persona malata e la sua famiglia verranno **accompagnati, curati ed assistiti** durante l'intero percorso della malattia nel pieno rispetto dei loro desideri e delle loro aspettative.

Il ricovero in Hospice consente di rispondere ai bisogni di cure palliative quando non è possibile avviare un percorso di cure domiciliari, per le persone che vivono sole, per le famiglie particolarmente provate dal carico assistenziale che le malattie in fase terminale solitamente determinano.



Una adeguata informazione sulla scelta dei trattamenti necessari attraverso **piani di cura personalizzati** ed attenti ai sintomi fisici, agli aspetti psicologici e ai bisogni spirituali ed affettivi costituiscono la cornice entro cui opera la Rete Locale di Cure Palliative attraverso il DIFRA.



I PRINCIPI DELL'ASSISTENZA IN HOSPICE RESEGONE

- Uguaglianza di tutti gli ospiti rispetto al soddisfacimento dei loro bisogni senza alcuna discriminazione;
- Rispetto e continuità delle abitudini di vita della persona con il solo limite della sicurezza degli altri ospiti;
- Creazione e mantenimento di un rapporto tra équipe curante e paziente basato sulla comunicazione, sulla trasparenza e sulla condivisione degli obiettivi di cura.



Questi aspetti richiamano l'importanza delle cure palliative orientate non alla guarigione della malattia, ma al controllo dei sintomi che esso provoca.

In Hospice Resegone sono a disposizione 10 camere singole il cui comfort è stato studiato per incontrare i bisogni della persona fragile in un percorso di fine vita.



CONDIZIONI CHE DANNO DIRITTO ALL'ACCESSO IN HOSPICE RESEGONE

In Hospice Resegone possono essere accolti malati provenienti da reparti ospedalieri, da pronto soccorso o territorio che si trovino nelle seguenti condizioni cliniche e socio-assistenziali:

- Malattia progressiva ed in fase avanzata per la quale non esistono terapie specifiche;
- Sintomi fisici in fase avanzata di malattia per i quali non è indicata il ricovero in reparti per acuti;
- Impossibilità “anche temporanea” della cura a domicilio per ragioni di ordine sociale, psicologico od assistenziale.

La volontà/scelta del malato di essere ricoverato in Hospice (quando in grado di esprimerla) rimane un requisito fondamentale rispetto all'appropriatezza del ricovero stesso.

ACCOGLIENZA E PRESA IN CARICO

La presa in carico del malato avviene tramite **colloquio preliminare** da parte del medico palliativista e coordinatore infermieristico con il paziente stesso, se possibile, e/o con i familiari. Ai malati e familiari è garantita la possibilità di visitare la struttura preliminarmente al ricovero, compatibilmente con le necessità cliniche ed organizzative.

Il giorno del ricovero in Hospice l'équipe **prende in carico il malato**, esegue la valutazione multidisciplinare, e fornisce tutte le informazioni necessarie alla famiglia per la permanenza in Hospice.



DIMISSIONI

La dimissione può avvenire perché:

- l'ospite ha la facoltà di chiedere la dimissione dalla struttura, senza dare alcun preavviso, senza obbligo di motivare la decisione e senza che questo comporti alcuna ricaduta sulla possibilità di continuare a essere curati nell'ambito del servizio sanitario;
- l'ospite non presenta più i criteri di accettabilità/ammissione stabiliti dalla normativa regionale vigente. Al momento della dimissione, anche in caso di trasferimento presso altre Unità di offerta e al fine di garantire la continuità di cura, verranno consegnate all'ospite una relazione clinica e la documentazione personale consegnata al momento dell'ingresso.

Verranno inoltre predisposti percorsi di **dimissione protetta** secondo la valutazione dei bisogni specifici dell'utente e in accordo con il paziente e la sua famiglia (per esempio attivazione ADI, domiciliari, trasferimento in altre strutture socio-sanitarie...).



SERVIZI EROGATI



I principali servizi erogati sono:

- Assistenza Medico-Specialistica e Infermieristica;
- Assistenza alla Persona e Servizi di base;
- Supporto Psicologico e Spirituale/Religioso.

Viene garantita attività di segretariato sociale per pratiche invalidità, pensionistiche, ecc.

La presenza del personale infermieristico e degli operatori di supporto (OSS) è garantita sulle 24h. La presenza del Medico palliativista all'interno della struttura è garantita secondo gli standard previsti dalla attuale normativa per l'accreditamento ed è comunque garantita la pronta disponibilità medica sulle 24 ore.

L'équipe di intervento predispone per ogni malato uno specifico **piano di assistenza**, basato su un preliminare programma di valutazione multidimensionale, individuando modalità di accoglienza e di sostegno specifiche per ogni ospite, nonché gli obiettivi e i tempi di verifica degli obiettivi di cura da parte delle diverse figure professionali.

La struttura ha adottato **linee guida e protocolli** standardizzati per la gestione dei principali problemi clinico assistenziali.

L'identificazione di tutto il personale avviene tramite **cartellino di riconoscimento**.

HOSPICE

RESEGONE

CONSULENZE GRATUITE

Sportello informativo sulle disposizioni anticipate di trattamento (D.A.T. - Legge 219/2017)

COS'È

Un servizio di consulenza informativa del Comune di Lecco, a cura dell'Azienda Socio Sanitaria Territoriale di Lecco e dell'Ordine provinciale dei Medici Chirurghi e degli Odontoiatri di Lecco, sulle Disposizioni Anticipate di Trattamento (DAT), ossia la possibilità che ogni cittadino ha di esprimere la propria volontà su accertamenti diagnostici e scelte terapeutiche, decidendo quali trattamenti sanitari intenda o non intenda ricevere nel caso in cui non sia più in grado di prendere decisioni per sé.

DOVE

Ordine Provinciale dei Medici Chirurghi e degli Odontoiatri

Corso Martiri della Liberazione, 86 - Lecco

QUANDO

Su appuntamento in base alla disponibilità dei Professionisti

COME

Per usufruire del servizio gratuito prenotarsi:

T 0341 364956 (lunedì/venerdì 9.00-13.00)

@ info@omceolecco.it



ACMT OdV-ETS
Associazione Cura Malati
Trattamento Palliativo



OPI
Lecco



OMCeO
Provincia di
LECCO



25 Sistema Socio Sanitario
Regione Lombardia
OSPEDALE
MANZONI
ASST Lecco

Realizzato con il contributo di:



ACMT OdV-ETS

Associazione per la Cura dei
Malati in Trattamento Palliativo

grafica a cura di:  **CASA DEGLI
ANGELI**